

ИНФОРМАЦИОННЫЙ БЮЛЛЕТЕНЬ ПОЖАРНОЙ БЕЗОПАСНОСТИ



ОТДЕЛ НАДЗОРНОЙ ДЕЯТЕЛЬНОСТИ
по г. Красноярску

Выпуск № 6(8) от 20 июня 2014 года

«Вестник пожарного надзора»

Содержание номера:

1. **Оперативная обстановка с пожарами в г. Красноярске.....2 стр.**
2. **Подвалы жилых домов.....2 стр.**
3. **Пожарная безопасность в детских лагерях.....4 стр.**
4. **Пожар. Причина - электро-оборудование6 стр.**



**ГРАЖДАНЕ!
ПРИ ВОЗНИКНОВАЕНИИ ПОЖАРА НЕМЕДЛЕННО ВЫЗЫВАЙТЕ ПОЖАРНУЮ ОХРАНУ ПО ТЕЛЕФОНУ 01!
С СОТОВЫХ ТЕЛЕФОНОВ 112, 101**

Оперативная обстановка с пожарами в г. Красноярске:

➤	произошло пожаров	409
➤	погибло людей на пожарах	28
➤	погибло детей	3
➤	получили травмы на пожарах	29
➤	травмировано детей	1

Подвалы жилых домов

Подвальное помещение - неотъемлемая часть каждого жилого дома. Это необходимая, но вместе с тем и требующая пристального внимания часть строения. Захламлённый, пыльный, заваленный мусором, непригодным хламом подвал представляет собой достаточно большую угрозу для всех, кто живёт или работает в здании.

Пожар в подвале жилого дома один из самых страшных по последствиям и сложный по тушению, так как при его возникновении создается угроза сильного задымления, обрушения подвального перекрытия, огонь может распространиться на вышерасположенные этажи. Все это представляет реальную опасность для жизни людей и материальных ценностей.



Статистика показывает, что 70% людей гибнут на пожаре от продуктов горения, а при возгорании в подвале происходит сильное задымление квартир на первом этаже и лестничных маршей. В группе риска нетранспортабельные люди и дети, находящиеся

одни дома. При этом сложность планировки подвальных помещений, сильная концентрация дыма, высокая температура и наличие в подвалах различных коммуникаций затрудняют работу пожарных.



По этой причине ликвидация пожара продолжается значительное время.

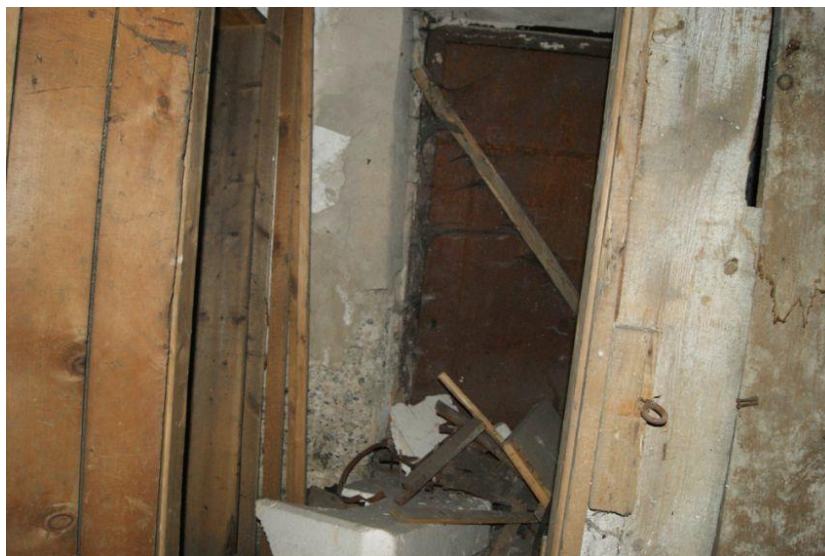
Часто причиной пожара является неосторожное обращение с огнем лицами без определенного места жительства, которые находят доступ и проживают в подвалах жилых домов.

В подвалах многих жилых домов размещаются стайки, которые в свое время предназначались для хранения топлива и овощей. В

настоящее время данные стайки не используются по назначению. Жильцы – собственники данных помещений, зачастую хранят в них авторезину, строительные материалы, отслужившие свой срок старые вещи, и нередко превращают их в настоящую свалку, тем самым в случае возникновения пожара создают угрозу своей жизни и жизни соседей.

Государственный пожарный надзор обращаются к жителям г. Красноярска – собственникам жилых помещений:

- не храните горючие материалы в подвалах жилых домов;
- не допускайте проникновения в подвалы посторонних лиц, закрывайте их на замки.



В случае, если Вы обнаружили дым, из подвала, то необходимо выполнить следующее:

1. Позвоните в пожарную охрану.
2. Ни в коем случае не пытайтесь сами проникнуть в подвал, это может закончиться для Вас трагично.
3. Откройте окна, а затем покиньте квартиру, оповестив соседей. Дождитесь приезда пожарных на улице.

**Инспектор отделения надзорной деятельности
по Железнодорожному району г. Красноярска
ОНД по г. Красноярску
старший лейтенант внутренней службы
С.В. Волкова**

Пожарная безопасность в детских лагерях

С наступлением летнего периода в г. Красноярске и Красноярском крае организован оздоровительный отдых детей. Начинают функционировать загородные



оздоровительные и пришкольные лагеря. В связи с чем, отделом надзорной деятельности по г. Красноярску проведены проверки по соблюдению требований пожарной безопасности. Все учреждения имеют установки автоматической пожарной сигнализации и систему оповещения и управления эвакуацией людей при пожаре. Оборудование АУПС и СОУЭ находится в исправном состоянии,

обслуживается на договорной основе лицензированными организациями. Все лагеря оснащены огнетушителями, противопожарным инвентарем, пожарными гидрантами, кранами. Во всех оздоровительных учреждениях оборудованы стенды по пожарной безопасности, а также стенды с наглядными материалами, разъясняющие ответственность за нарушения требований пожарной безопасности.

В настоящее время в образовательных учреждениях города, на базе которых работают лагеря с дневным пребыванием, назначены ответственные лица за обеспечение пожарной безопасности, оформлены стенды.



Также проведены инструктажи по пожарной безопасности и практические



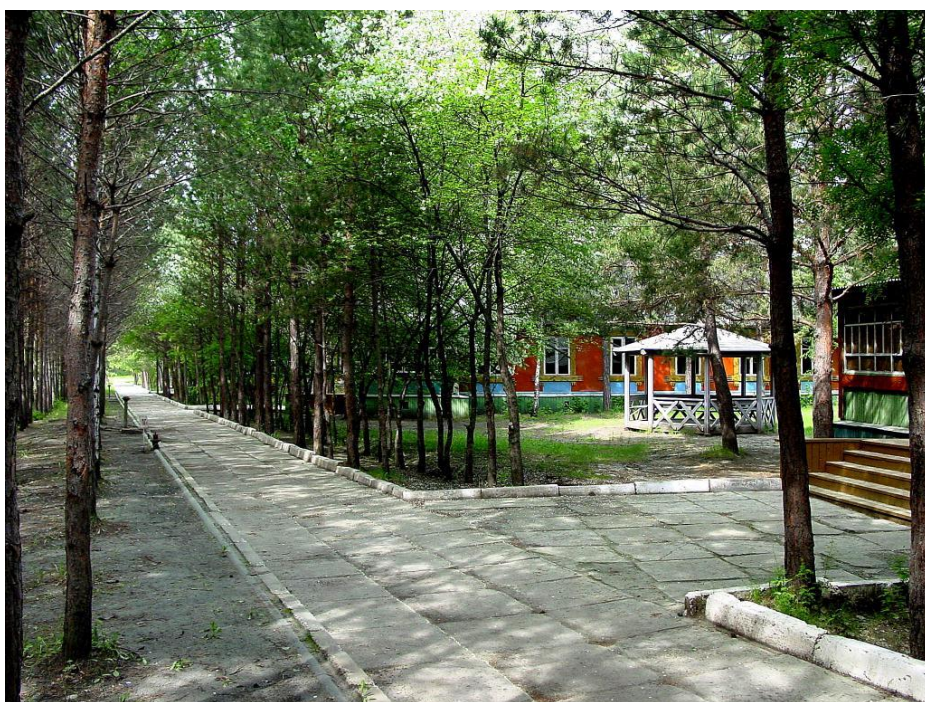
тренировки по отработке действий обслуживающего персонала и детей в случае пожара. Кроме этого, осуществляется организация и проведение экскурсий детей в подразделения пожарных частей.

Открытие загородных лагерей осуществляется с начала июня и до конца августа. Заезды детей будут проводиться организованно, в 3-4 смены. В

каждой смене отделом надзорной деятельности по г. Красноярску запланировано проведение практических тренировок по отработке действий людей в случае пожара, а также проведение конкурсов, эстафет по пожарной безопасности с целью обучения персонала и детей умениям тушить возникающий пожар и действовать в случае возникновения нештатной ситуации.

Для обслуживающего персонала данных учреждений проводятся инструктажи (беседы), содержащие алгоритм действий и оповещения

соответствующих аварийных служб. Работники лагеря в звене пожаротушения должны уметь раскатывать



«рукава», тушить очаг до прибытия пожарных подразделений, вожатые – знать общий порядок и практические действия по эвакуации детей из места задымления и пожара.

**Старший инспектор отделения НД по Свердловскому району
г. Красноярска ОНД по г. Красноярску
капитан внутренней службы
О. А. Конова**

Пожар. Причина - электрооборудование

Часто можно услышать, что пожар – это чистая случайность, да и то, возникающая только у людей, ведущих асоциальный образ жизни. Практика показывает, что это



На месте пожара работают эксперты пожарной лаборатории ФГБУ СЭУ ФПС ИПЛ по Красноярскому краю.

далеко не так. В большинстве случаев, пожар – это результат беспечности и небрежного отношения людей к соблюдению правил пожарной безопасности. В современном мире электроэнергия в жизни людей занимает одну из важнейших позиций, поэтому умение обращаться с электрооборудованием и электроприборами, а так же неукоснительное соблюдение правил противопожарного режима при обращении с электрооборудованием является критерием обеспечения пожарной безопасности общества. Основные причины пожаров в быту – это, в том числе, неисправность электрооборудования, нарушение правил пожарной безопасности при эксплуатации печей и бытовых электронагревательных приборов.

В мае 2014 г. в городе Красноярске в ночное время произошел пожар в бане, расположенной в жилом комплексе «Покровка» на земельном участке по ул. 5-я Линейная. По причине плотной застройки земельных участков, а так же из-за возникшего порывистого ветра произошло стремительное распространение огня на дома и надворные постройки соседних участков. В результате пожара от термического воздействия повреждены три жилых дома, четыре бани и гараж.

Из показаний очевидцев следует, в результате пожара сила огня была настолько велика, что пламя пожара можно было увидеть за пределами г. Красноярска. В результате пожара травмированных и погибших не было, однако общий ущерб, причиненный в результате пожара пяти собственникам, составил более трех миллионов рублей.

Осмотром места происшествия было установлено, что наибольшие термические повреждения наблюдались в помещении бани, где располагалось электрооборудование бассейна. Из объяснений



собственника бани было установлено, что баня на участке была построена в 2013 году. Для установки электрооборудования бассейна он пригласил специалистов, однако в квалификации данных специалистов не удостоверился. Так же, во время эксплуатации бассейна, собственник бани обнаружил неисправность в электрооборудовании бассейна, однако мер по устранению неисправности он не предпринял. В результате беспечности и небрежного отношения собственника при эксплуатации электрооборудования бани и произошло это трагическое происшествие.

**Дознаватель ОД ОНД по г. Красноярску
ГУ МЧС России по Красноярскому краю
капитан внутренней службы
С.М. Майчук**

Распространяется
бесплатно.
Тираж 999 экз.

№ 6(8) от 20 июня 2014 года

Выпускается Отделом надзорной
деятельности по г. Красноярску.
Адрес: 660115, Красноярский край
г. Красноярск, ул. Пихтовая, 59
тел. 273-13-66